

# 広島県の景気観測

— 令和2年3月調査結果 —

広島県商工会議所連合会（広島県内の13商工会議所）管内企業のマインド調査

- 調査方法 郵送によるアンケート
- 調査内容 景況のほか、生産額・売上額など10項目についての状況（D I 値を集計）  
①令和2年3月を前年同月と比較  
②令和2年4月～6月の先行き見通しを令和2年3月と比較
- 調査時期 3月下旬
- 調査対象 広島県内の13商工会議所管内企業1,102社  
〔回答843社、回答率76.5%〕
- 調査開始時期 平成11年6月

※D I（ディフュージョン・インデックス方式）

D Iは各調査項目について判断の状況を示す。

ゼロを基準として、プラスの値は景気の上向き傾向（「良い」）の回答割合が多いことを示し、マイナスの値は景気の下向き傾向（「悪い」）の回答割合が多いことを示す。

$D I = (\text{増加・好転など「良い」の回答割合}) - (\text{減少・悪化など「悪い」の回答割合})$

広島商工会議所

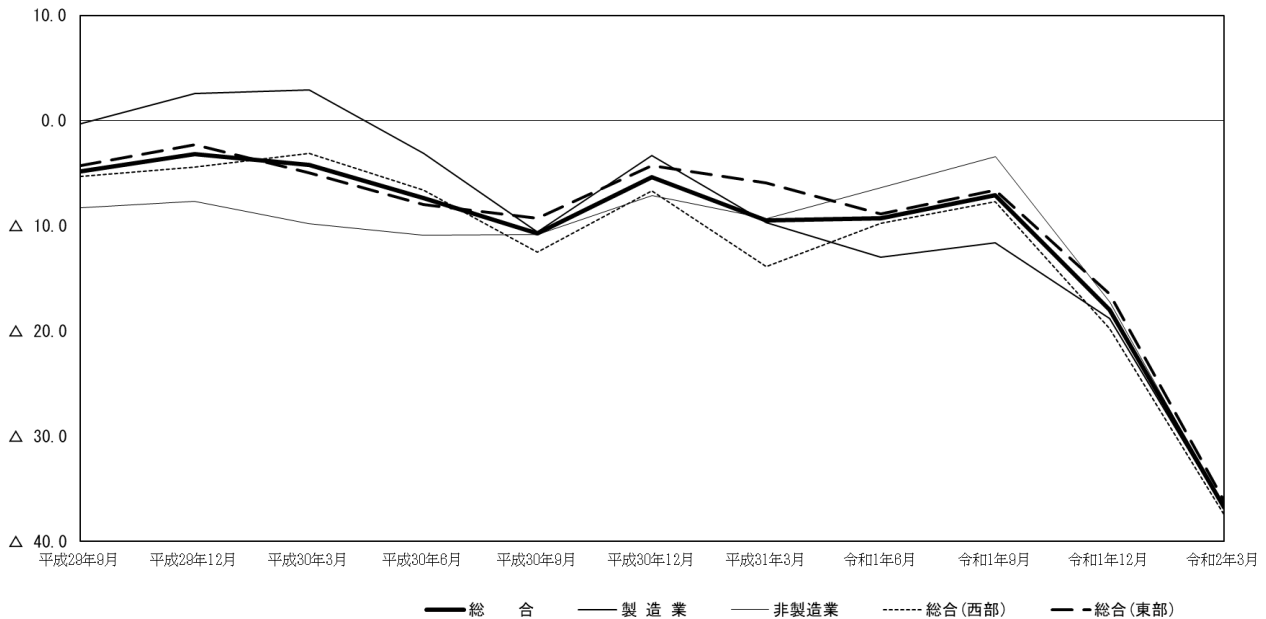
本件担当：会員部 企画広報課

TEL 082-222-6631

e-mail: hiroshima@hiroshimacci.or.jp

## 【令和2年3月の景況D I】

### 広島県の景況の推移



#### 【総合】

◇3月の総合（全業種）D I（「良い」－「悪い」）は、前年同月比ベースで△36.8と、前回12月調査△18.0から18.8ポイント下降した。

◇県内西部（広島、呉、三次、庄原、大竹、東広島、廿日市商工会議所管内）の総合D Iは△37.5と、前回調査△19.8から17.7ポイント下降した。また、県内東部（尾道、福山、三原、府中、竹原、因島商工会議所管内）の総合D Iは△36.2と、前回調査△16.5から19.7ポイント下降した。

#### 【製造業】

◇製造業全体のD Iは△36.9と、前回調査△18.8から18.1ポイント下降した。

◇業種別では、その他（製造業）は上昇し、食品、木材・木製品、紙・紙製品・印刷、機械・金属製品、鉄鋼・非鉄金属、自動車・同関連、合成樹脂・ゴム製品、造船・同関連、土石・窯業、衣服・繊維製品は下降した。

#### 【非製造業】

◇非製造業全体のD Iは△36.7と、前回調査△17.3から19.4ポイント下降した。

◇業種別では、消費財卸売業、生産財・資本財卸売業、小売業、サービス業、その他（非製造業）は下降した。建設業はほぼ横ばい。

#### 【4月～6月の先行き見通し（対3月比）】

◇総合（全業種）D Iは△37.0を見込む（12月調査による1月～3月先行き見通しは△14.9）。

◇地域別では、県内西部の総合D Iは△42.2、県内東部のD Iは△32.6を見込む。

◇業種別では、製造業全体のD Iは△35.0、非製造業全体のD Iは△38.6を見込む。

※本調査における景況D Iとは、前年同月と比較した当月の景況感を表すものです。

# 景 況

	回収数 (対象数)	令和元年	令和元年	令和2年	回答社数構成比 (%)			元年12月比	2年3月比	回答社数構成比 (%)		
		9月	12月	3月	好転	横ばい	悪化	1~3月	4~6月	好転	横ばい	悪化
総 合	843 (1,102)	△ 7.1	△ 18.0	△ 36.8	4.5	54.2	41.3	△ 14.9	△ 37.0	4.1	54.7	41.1
総合 (西部)	384 (509)	△ 7.7	△ 19.8	△ 37.5	4.7	53.1	42.2	△ 13.9	△ 42.2	3.9	50.0	46.1
総合 (東部)	459 (593)	△ 6.6	△ 16.5	△ 36.2	4.4	55.1	40.5	△ 15.8	△ 32.6	4.4	58.7	37.0
製 造 業	382 (478)	△ 11.6	△ 18.8	△ 36.9	5.2	52.6	42.1	△ 14.7	△ 35.0	4.2	56.6	39.2
食品	59 (70)	△ 6.7	△ 10.8	△ 40.7	5.1	49.2	45.8	△ 15.4	△ 42.4	1.7	54.2	44.1
木材・木製品	42 (61)	5.4	△ 9.5	△ 33.3	2.4	61.9	35.7	△ 9.5	△ 31.0	2.4	64.3	33.3
紙・紙製品・印刷	26 (33)	△ 18.5	△ 11.5	△ 34.6	3.8	57.7	38.5	0.0	△ 50.0	0.0	50.0	50.0
機械・金属製品	113 (131)	△ 14.2	△ 26.4	△ 30.1	9.7	50.4	39.8	△ 13.6	△ 33.5	4.4	57.7	37.9
鉄鋼・非鉄金属	29 (31)	△ 20.8	△ 42.3	△ 62.1	0.0	37.9	62.1	△ 46.2	△ 31.0	6.9	55.2	37.9
自動車・同関連	23 (34)	△ 30.0	△ 50.0	△ 69.6	0.0	30.4	69.6	△ 17.9	△ 69.6	0.0	30.4	69.6
合成樹脂・ゴム製品	22 (26)	△ 22.2	△ 10.0	△ 22.7	9.1	59.1	31.8	△ 20.0	△ 27.3	9.1	54.5	36.4
造船・同関連	18 (24)	△ 9.5	△ 4.8	△ 22.2	0.0	77.8	22.2	△ 14.3	△ 33.3	5.6	55.6	38.9
土石・窯業	11 (13)	8.3	18.2	△ 27.3	9.1	54.5	36.4	△ 9.1	△ 36.4	0.0	63.6	36.4
衣服・繊維製品	24 (38)	0.0	△ 4.3	△ 50.0	0.0	50.0	50.0	△ 17.4	△ 8.3	16.7	58.3	25.0
その他 (製造業)	15 (17)	△ 13.3	△ 18.8	△ 13.3	6.7	73.3	20.0	6.3	△ 13.3	0.0	86.7	13.3
非 製 造 業	461 (624)	△ 3.4	△ 17.3	△ 36.7	3.9	55.5	40.6	△ 15.2	△ 38.6	4.1	53.1	42.7
建設業	101 (128)	△ 2.1	△ 8.5	△ 7.9	5.9	80.2	13.9	△ 6.6	△ 11.9	6.9	74.3	18.8
卸売業 (総合)	98 (120)	△ 5.6	△ 17.5	△ 38.8	3.1	55.1	41.8	△ 16.5	△ 37.8	5.1	52.0	42.9
消費財卸売業	48 (60)	△ 2.2	△ 20.4	△ 45.8	2.1	50.0	47.9	△ 22.4	△ 41.7	6.3	45.8	47.9
生産財・資本財卸売業	50 (60)	△ 9.1	△ 14.6	△ 32.0	4.0	60.0	36.0	△ 10.4	△ 34.0	4.0	58.0	38.0
小売業	115 (172)	△ 0.9	△ 28.2	△ 40.0	5.2	49.6	45.2	△ 23.1	△ 40.9	2.6	53.9	43.5
サービス業	138 (195)	△ 6.7	△ 15.0	△ 52.9	1.4	44.2	54.3	△ 15.8	△ 58.0	1.4	39.1	59.4
その他 (非製造業)	9 (9)	22.2	△ 11.1	△ 44.4	11.1	33.3	55.6	11.1	△ 22.2	22.2	33.3	44.4

9月・12月・3月期については対前年同月との比較。

1~3月・4~6月期の予測については各々12月・3月との比較。